

**Spodoptera eridania (Eppo-code: PRODER)**  
**Spodoptera frugiperda (Eppo-code: LAPHFR)**  
**Spodoptera littoralis (Eppo-code: SPODLI) (katoenuil)**  
**Spodoptera litura (Eppo-code: PRODLI)**  
**Spodoptera ornithogalli (Eppo-code: PRODOR)**  
**Spodoptera exigua (Eppo-code: LAPHEG) (floridamot)**

Type organisme : Insect (mot/rups ; familie Noctuidae (uiltjes))

#### Status

Soort	EU-status	VK-status	Voorkomen NL	Voorkomen EU
S. eridania	Quarantaine	Quarantaine	Nee	Nee
S. frugiperda	Quarantaine (prioriteit)	Quarantaine	Nee	Nee
S. littoralis	Geen	Quarantaine	Nee	Ja, Zuid-Europa
S. litura	Quarantaine	Quarantaine	Nee	Nee
S. ornithogalli	Quarantaine	Geen	Nee	Nee
S. exigua	Geen	Geen	Ja, in kassen	Ja

## 1. Waardplanten

Al deze mottensoorten komen voor op extreem veel plantensoorten, voornamelijk kruidachtige planten (groenten en sierteelt) en grassen. In Nederland kan een besmetting vooral in kasteelten optreden, maar in de zomer ook buiten.

Een actueel overzicht van de waardplanten die in de literatuur gemeld zijn vindt u via onderstaande links; ga er vanuit dat er waarschijnlijk nog veel meer waardplanten zijn. *Spodoptera exigua* heeft vergelijkbare waardplanten als de onderstaande soorten.

- [Waardplanten van \*Spodoptera eridania\*](#)
- [Waardplanten van \*Spodoptera frugiperda\*](#)
- [Waardplanten van \*Spodoptera littoralis\*](#)
- [Waardplanten van \*Spodoptera litura\*](#)
- [Waardplanten van \*Spodoptera ornithogalli\*](#)

## 2. Symptomen

De rupsen vreten aan alle bovengrondse plantendelen. Symptomen zijn gaten in de plant en uitwerpselen (frass); de kleur van de uitwerpselen hangt af van wat de rups gegeten heeft, maar is vaak donker. De meeste soorten rupsen veroorzaken dergelijke symptomen; ze zijn niet specifiek voor deze *Spodoptera*-soorten.



Symptoom op roos door rups van *Spodoptera exigua*. © NVWA.



Schraapschade aan blad door jonge rups van *Spodoptera frugiperda*. © NVWA.



Schade op vrucht aubergine door volgroeide rups van *Spodoptera frugiperda*. © NVA.



Volgroeide rups van *Spodoptera littoralis* met donkere, korrelige uitwerpselen. © NVA

### 3. Waarnemen

#### Beschrijving

Algemeen: de quarantainesoorten zijn alleen door een expert goed te onderscheiden van de niet-quarantainesoorten; dit geldt voor alle stadia. Raadpleeg daarom een deskundige bij het vinden van motten, rupsen etc. die overeenkomen met onderstaande beschrijving en foto's.

Ei: Bolrond met verticale ribbels, circa 0,5 mm groot. Wit en doorzichtig: de zich ontwikkelende rups erin wordt zichtbaar. In groepen van circa 15 tot meer dan 200; op de eitjes liggen cremewitte **haartjes** (pluis), maar soms heel weinig en dan lastig te zien!

Rups: Bruine en/of groene tinten, zowel het lijf als de kop. Met 3 paar echte poten, **4 paar buikpoten** en 1 paar naschuivers.

Jonge rups is circa 1 - 3 mm lang en vuil wit met zwarte spikkels. Kop zwart, later bruin. Behalve bij *S. exigua* en *S. frugiperda*, ontstaat een kenmerkende donker stip op de zijkant van het lijf net achter de (echte) poten: eerst roodbruin, later zwart (zie foto's).

Oudere rups: de volgroeide rups is 3,5 - 5 cm lang. Kleur hoofdzakelijk bruin of groenig, vaak met een brede lichte streep op de zijkant. Kop met lichte vlekjes, vnl. op de wang.

- ***Spodoptera eridania*, *S. littoralis*, *S. litura* en *S. ornithogalli***: hebben vaak enkele gele of oranje lengtestrepen op de rug. **Kenmerkend zijn twee zwarte vlekken op de rug** (op het deel net achter de (echte) poten), **en net achter de kop 4 lichte punten** (zie de foto's). Vaak zijn er ook zwarte vlekken op het achtereinde van de rups. De strepen, vlekken en stippen zijn niet bij alle exemplaren aanwezig; ook vervagen ze vlak voor een vervelling.
- ***Spodoptera frugiperda***: overwegend bruin, met donkere stippen op het hele lijf, het grootst op de achterste delen. Sommige exemplaren zijn groenig en/of hebben opvallende lengtestrepen. Ze zijn lastig te onderscheiden van veel andere soorten rupsen, zoals *Agrotis*-soorten (aardrupsen).
- ***Spodoptera exigua***: vrijwel egaal groen of bruin, met meestal een duidelijke roze streep aan de zijkant. Sommige exemplaren krijgen ook zwarte vlekjes op de rug, maar nooit vooraan. Krijgt **geen grote zwarte vlek op de rug net achter de pootjes** zoals bij *Spodoptera eridania*, *S. littoralis*, *S. litura* en *S. ornithogalli*.

Pop: De pop is bruin en circa 1,5 - 2,5 cm lang. Aan het uiteinde twee zeer korte stekels van circa 0,5 mm lang.

Adult: Voorvleugel in hoofdzakelijk bruintinten, achtervleugel crêmewit. *Spodoptera exigua* en *S. eridania* circa 1,5 - 2,5 cm lang, met spanwijdte 2,5 - 3,5 cm. De andere soorten circa 2 - 3,5 cm lang, met spanwijdte 3,5 - 4,5 cm.

- ***Spodoptera littoralis*, *S. litura* en *S. ornithogalli***: voorvleugel met patroon van lichte en donkere vlekken en strepen.
- ***Spodoptera eridania***: voorvleugel streperig licht- en donkerbruin.



- ***Spodoptera frugiperda***: voorvleugel overwegend grijsbruin: vrouwtjes met zeer vage tekening, mannetjes met wat duidelijker tekening.
- ***Spodoptera exigua***: voorvleugel overwegend grijsbruin met vage tekening, meestal met een geel of oranje vrijwel rond vlekje.



Eipakket van *Spodoptera*. © NVWA.



Pluis op eipakket van *Spodoptera*. © NVWA.



Jonge rupsen van *Spodoptera littoralis* met donkere stip (pijl). 1<sup>e</sup> stadium met zwarte kop, 2<sup>e</sup> stadium met bruine kop. © NVWA.



2<sup>e</sup> stadium rups van *Spodoptera eridania* met zwarte vlekjes op zijkant en rug (voor), en ook achteraan op de rug. © L. Buss, University of Florida (Bugwood).



2<sup>e</sup> (links) en 3<sup>e</sup> stadium rups van *Spodoptera littoralis*, met donkere vlek (pijlen); vormen samen een soort band op de rug. © NVWA.



2<sup>e</sup> stadium rups van *Spodoptera frugiperda*, met duidelijke stippen op gehele lijf. © NVWA.





1<sup>e</sup> stadium rups van *Spodoptera exigua*. Geen zwarte vlekken; alleen kleine stipjes (zie ook foto van *Spodoptera frugiperda*). © NVWA.



2<sup>e</sup> stadium rups van *Spodoptera exigua*. Geen zwarte vlekken en stipjes. © NVWA.

### OUDERE RUPSEN



*Spodoptera litura* met grote zwarte vlek vooraan, die aan de zijkant dwars door de lichte zijlijn loopt. © NVWA.



*Spodoptera litura* met meerdere zwarte vlekken op de rug. Pijl wijst naar 1 van de lichte stippen. © NVWA.



*Spodoptera littoralis* met vooraan grote zwarte vlek en kleinere vlek achteraan. Pijl wijst naar 1 van de lichte stippen. © NVWA.



*Spodoptera littoralis*. Zwarte vlekken bij dit exemplaar grotendeels vervaagd. Pijl wijst naar 1 van de lichte stippen. © NVWA.





*Spodoptera eridania*, exemplaar met oranje-/gele strepen. Zwarte vlekken vooraan op rug en zijkant: zie pijl. © NVWA.



*Spodoptera eridania*, donker exemplaar. Blauwe pijlen toont de 4 paar buikpoten die Spodoptera-rupsen hebben. © NVWA.



*Spodoptera frugiperda*; geen zwarte vlekken, wel donkere stippen op heel het lijf. © NVWA.



*Spodoptera frugiperda*; opvallend gekleurd exemplaar met groenige basiskleur. © NVWA.



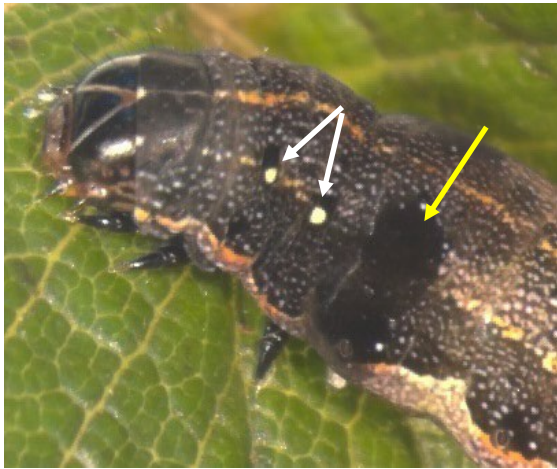
*Spodoptera exigua*. Geen zwarte vlekken en stipjes. © NVWA.



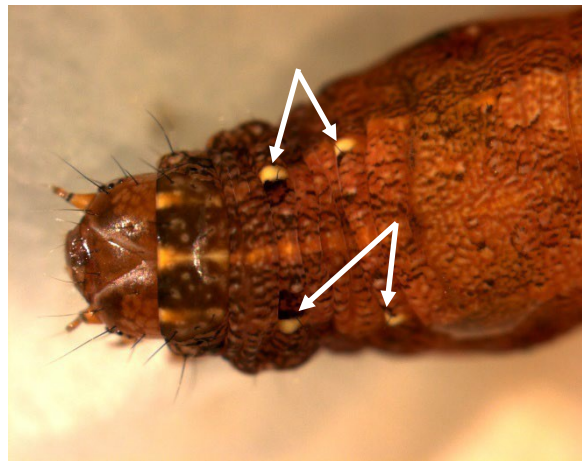
*Spodoptera exigua*. Bruin exemplaar met zwarte vlekken op achterste deel. Maar **geen zwarte vlek aan de voorkant** (bij pijl; kop zit rechtsboven). © NVWA.



BELANGRIJKE DETAILS VAN RUPSEN



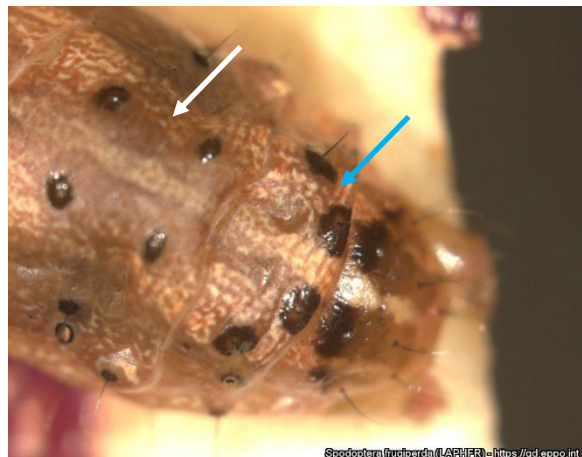
Voorkant rups *Spodoptera litura*, met lichte stippen (witte pijlen) ter hoogte van de pootjes en zwarte vlek net achter de pootjes (gele pijl). © NVWA.



Voorkant rups *Spodoptera littoralis*, met 4 lichte stippen (witte pijlen). De zwarte vlek erachter is geheel vervaagd. © NVWA.



Rups van *Spodoptera frugiperda*. Donkere stippen op het lijf. Kop met lichte vlekjes aan de zijkant. © NVWA.



Achterste delen van rups van *Spodoptera frugiperda*. Witte pijl: 4 stippen in vierkant; blauwe pijl: 4 grote stippen in een gebogen lijn. © NVWA.



Pop van *Spodoptera*. © NVWA.



Achterkant van pop van *Spodoptera*, met 2 korte stekels. © NVWA.



*Spodoptera littoralis* © B. Fransen (Bugwood).



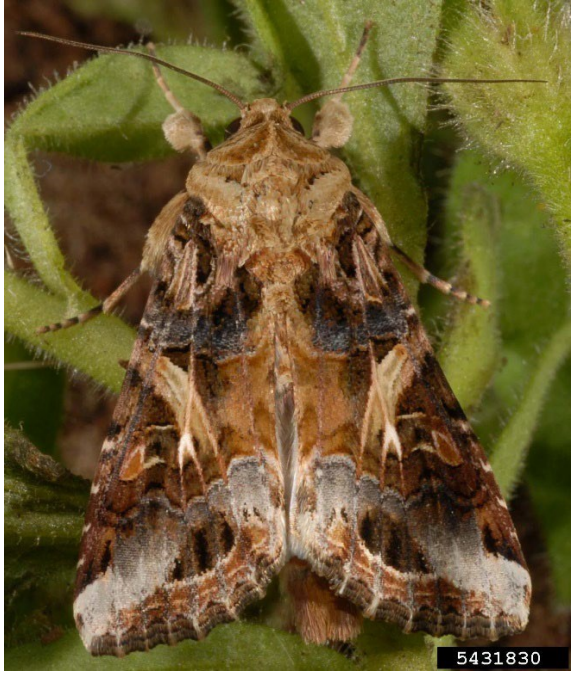
*Spodoptera littoralis*. © O. Heikinheimo (Bugwood).



*Spodoptera litura*. © NVWA.

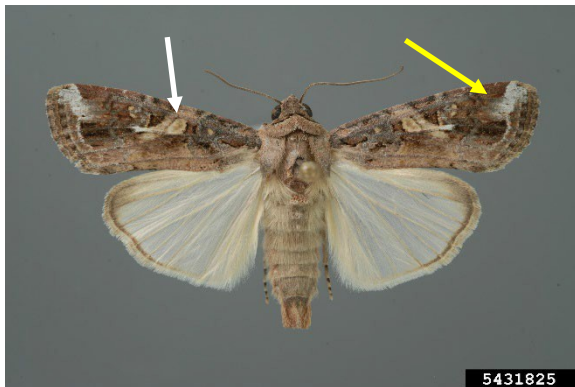


*Spodoptera eridania*. © M. Dreiling (Bugwood).



*Spodoptera ornithogalli* © L. Buss, University of Florida (Bugwood).





*Spodoptera frugiperda* mannetje. Witte pijl: iets uitgerekt ovaal vlekje. Gele pijl: witte veeg op vleugelpunt. © L. Buss, University of Florida (Bugwood).



*Spodoptera frugiperda* vrouwtje. Blauwe pijl: iets uitgerekt ovaal vlekje. © R. Bauernfeind, Kansas State Univ. (Bugwood).



*Spodoptera exigua*. Pijl: vrijwel rond vlekje. © P. Harris (Bugwood).



*Spodoptera exigua*. Pijl: vrijwel rond vlekje. © Dumí (Wikimedia).

### Wanneer en hoe waar te nemen

Ze zijn voornamelijk in kassen te verwachten; daar kunnen alle stadia het hele jaar aanwezig zijn. De eitjes en rupsen zijn te vinden op de bovengrondse plantedelen. De poppen zitten normaliter in de grond, of verscholen onder plantafval, onder (randen van) potten, plantentafels etc. Adulten zijn met name 's nachts actief, maar kunnen overdag opvliegen bij verstoring. Adulten zijn ook te detecteren met lichtvallen of met specifieke feromoonvallen. In buitenteelten in Nederland zal men deze soorten niet snel aantreffen.

### Waar komt het organisme voor

Een actueel overzicht van de landen waar deze soorten voorkomen vindt u via onderstaande links; ga er vanuit dat ze mogelijk ook in buurlanden voorkomen. *Spodoptera exigua* komt voor in Zuid-Europa, Afrika, Azië, Australië en Noord-Amerika.

- [Verspreiding van \*Spodoptera eridania\*](#)
- [Verspreiding van \*Spodoptera frugiperda\*](#)
- [Verspreiding van \*Spodoptera littoralis\*](#)
- [Verspreiding van \*Spodoptera litura\*](#)
- [Verspreiding van \*Spodoptera ornithogalli\*](#)

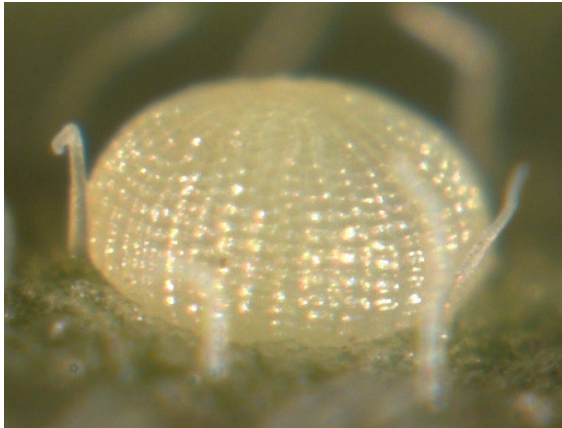
### Soorten die erop lijken

Afhankelijk van de soort kunnen diverse stadia met veel Nederlandse soorten verward worden, met name uit de familie Noctuidae (uiltjes). Rupsen van ***Spodoptera eridania*, *S. littoralis*, *S. litura* en *S. ornithogalli*** hebben meestal wel een aantal duidelijke kenmerken, zoals de donkere (later zwarte) vlek op de zijkant/rug net achter de pootjes; daarmee zijn ze goed van *Spodoptera exigua* en veel andere uiltjes-soorten te onderscheiden. Hetzelfde geldt voor adulten van ***Spodoptera littoralis*, *S. litura* en *S. ornithogalli*** vanwege de opvallende tekening van de voorvleugels.



Alle stadia zijn wel goed te onderscheiden van die van Plusiinae, zoals de turkse mot en de gamma-uil, die veel in Nederlandse teelten voorkomen. Deze rupsen zijn hoofdzakelijk groen met smalle witte lengtestrepen, en hebben slechts 2 paar buikpoten (Spodoptera 4 paar). De pop zit in een dun spinsel en mist de korte stekels aan het uiteinde; vaak heeft de pop een donkere bovenkant en lichtere onderkant. De adult van de turkse mot en gamma-uil heeft een kenmerkende witte vlek op de vleugels.

Let ook speciaal op voorkomen van [Helicoverpa en Chloridea](#), waarvan enkele de EU-quarantainestatus hebben. Raadpleeg bij twijfel met welke mottensoort u te maken heeft altijd uw keuringsdienst.



Ei van een Plusiinae-soort: eveneens met verticale ribben, maar afgeplat: breder dan hoog. © NVWA.



Rups van turkse mot (een Plusiinae-soort), met 2 paar buikpoten (blauwe pijltjes). © NVWA.



Adult van turkse mot. © Sandra Lambrechts (Nederlandsesoorten.nl)



Adult van gamma-uil. © Sander van der Molen (Wikipedia).



Pop van turkse mot (een Plusiinae-soort), in wit spinsel. © Paolo Mazzei (Bugwood.org).



## 4. Wat te doen?

### Melden bij (vermoeden van) vondst

Deze soorten komen niet in Nederland voor met uitzondering van *Spodoptera exigua*. Neem daarom contact op met uw keuringsdienst, indien u rupsen of adulten ziet, die lijken op de hier besproken soorten (met uitzondering van *S. exigua*), met name als u recent plantmateriaal van buiten Europa binnen heeft gekregen. *S. littoralis* kan ook met handel uit andere EU-landen meekomen, en is een vervelende plaagsoort; voor het VK heeft deze een quarantaine-status. U mag geen plantenpaspoort afgeven, en geen handelingen doen met, of bestrijding uitvoeren op betreffende planten, totdat uw keuringsdienst uitsluitel geeft.

### Voorkomen van verdere verspreiding en bestrijding

Probeer mogelijk besmette planten fysiek gescheiden te houden van andere planten, maar zonder deze te verplaatsen, en neem dan contact op met uw keuringsdienst.

## 5. Meer informatie

Meer informatie kunt u vinden op:

- [Informatie over Spodoptera exigua van de Vlinderstichting](#)
- [Eppo-informatie over Spodoptera eridania](#)
- [Eppo-informatie over Spodoptera frugiperda](#)
- [Eppo-informatie over Spodoptera litura](#)
- [Eppo-informatie over Spodoptera littoralis](#)
- Diagnostisch protocol (veel foto's): download PM7/124(1) *Spodoptera littoralis*, *Spodoptera litura*, *Spodoptera frugiperda*, *Spodoptera eridania* op [Spodoptera littoralis \(SPODLI\)\[Documents\]\] EPPO Global Database](#)

## 6. Opmerkingen/aanvullingen

Heeft u een vraag, opmerking of aanvulling over deze informatie, stuur deze dan naar het [Klantcontactcentrum van de NVWA](#).