



Bijlage 7 bij Werkvoorschrift toezicht op welzijn van pluimvee en konijnen in het slachthuis

Code: SL-TP-WLZ-WV01-b7 Versie: 01

Ingangsdatum: 01-11-2024

Versie	Datum	Wijziging ten opzichte van vorige versie
03	30-04-2021	Aangepast n.a.v. handhaven op de vangploeg en mogelijkheid verdubbelen boete
04	08-11-2023	Handhavingsgrens vangletsel per 1 januari 2024 naar 1%
01	01-11-2024	Omzetten codering n.a.v. splitsing Keuren (was K-PL-WLZ-WV01-b7)

Bijlage 7: Toelichting vangletsel telling

Inhoudsopgave

1	Inleiding	2
2	Algemene informatie.....	2
2.1	Vangletsel.....	2
2.2	Tellingen aan de slachtlijn.....	4
2.3	Aantal minuten tellen aan de slachtlijn	4
2.4	Letsel dat wordt meegeteld	4
2.5	Handhavingsnorm en overtreder	4
3	Fotorapportage	5
3.1	Verschil schade en letsel	5
3.2	Bloedingen.....	6
3.3	Bloedingen met fracturen.....	7
3.4	Overige (omvangrijke) Bloedingen	8
4	Bronnen	8

Bijlage 7 – Toelichting retrospectieve vangletseltelling

1 Inleiding

Dit is een bijlage bij het werkvoorschrift bij toezicht op welzijn van pluimvee en konijnen in slachthuizen (SL-TP-WLZ-WV01). Pluimvee kan door onzorgvuldig vangen en het plaatsen in kratten/containers letsel oplopen, dit wordt gedefinieerd als vangletsel.

Vangletsel veroorzaakt ernstig leed bij pluimvee. Naast het aangedane leed tijdens het vangen worden de dieren in kratten/containers vervoerd, meestal gedurende meerdere uren. Gewonde dieren komen in aanraking met elkaar, dit verergerd het lijden. Tijdens sommige slachtprocessen kan een dier met letsel onbedwelmd worden gekanteld en onbedwelmd worden aangehangen, dit brengt heftige pijnsensatie met zich mee.

Uit dierwelzijnsoogpunt is vangletsel onwenselijk en het is bovendien wettelijk niet toegestaan.

In deze instructie is uitgewerkt hoe de retrospectieve vangletsel tellingen moeten worden uitgevoerd. Per koppel moet één inspectielijst gebruikt worden.

2 Algemene informatie

Regulier toezicht.

Als de officiële toezichthouder bijvoorbeeld bij aanvoer in de containers, aan de slachtlijn bij de levende dieren, bij de bevederde dieren aan de slachtlijn na afloop van de bedwelming of tijdens de p.m. keuring ziet dat er aanwijzingen zijn voor een verhoogd percentage letsel, dan is er aanleiding tot het uitvoeren van een telling bij de ontvederde dieren.

Indien de vangletseltelling tijdens het reguliere toezicht als heterdaad wordt uitgevoerd, dient de inspectielijst **CL Vangletsel PLU tds Toezicht** te worden ingevuld.

Periodieke inspectie

Als een tweede officiële dierenarts aanwezig is om de inspectie op vangletsel uit te voeren conform de slachthuis specifieke frequenties, dient de inspectielijst **Vangletsel PLU Inspectie** te worden ingevuld. Per koppel dient een inspectielijst te worden ingevuld. Als risicofactor is het aantal RvB's van invloed op het aantal inspecties op jaarbasis dat uitgevoerd dient te worden. Per slachthuis is bepaald hoeveel koppels er per inspectie moeten worden geteld. Dit is afhankelijk van het gemiddeld aantal koppels per slachtschift wat er geslacht wordt per week.

2.1 Vangletsel

Voor het bepalen van het percentage vangletsel worden alleen bloedingen geteld welke minimaal 3 centimeter en donkerrood tot paars van kleur zijn.

Bijlage 7 bij werkvoorschrift toezicht op welzijn van pluimvee en konijnen in het slachthuis

Code: SL-TP-WLZ-WV01-b7

Versie: 01

Ingangsdatum: 01-11-2024

Omdat kneuzingen, fracturen of luxaties bij het levende dier vrijwel altijd gepaard gaan met bloedingen, worden uitsluitend bloedingen geteld en niet de breuken en/of luxaties. Er wordt slechts 1 letsel per dier geteld.

De grootte en kleur van de bloeding geeft informatie over de ouderdom van het letsel. Een bloeding van één centimeter of kleiner, die helderrood van kleur is, is minder dan twee minuten oud. Dit betekent dat deze bloeding tijdens het slachtproces is ontstaan, dit valt daardoor niet onder vangletsel.

Bij een bloeding die na de bedwelming ontstaat is er geen sprake meer van lijden, dit wordt daarom niet als 'letsel' maar als 'schade' gezien.

"Letsel" daarentegen ontstaat bij het dier vanaf vangen tot het dier bewusteloos is t.g.v. de bedwelming; er is wel sprake van lijden.

Het tijdstip van ontstaan van een bloeding kan geantedateerd worden op basis van de kleur. In de tijd tussen 2 minuten en 12 uur na het ontstaan verandert de kleur van de bloeding van rood naar donkerrood tot paars. In onderstaande tabel wordt weergegeven welke kleur op welk tijdstip na ontstaan van de bloeding wordt gezien.

Geschatte ouderdom van bloedingen	Kleur van de bloeduitstorting
2 min	Rood
12 h	Donker rood-paars
24 h	Licht groen-paars
36 h	Geel-groen-paars
48 h	Geelgroen
72 h	Geeloranje
96 h	Licht geel
120 h	Niet zichtbaar afwijkend

Tabel 1: Kleurveranderingen van bloedingen bij het levende dier

De datum en vertrektijd vanaf de pluimveehouderij geeft informatie over de mogelijke ouderdom van letsel.

Bijvoorbeeld:

Vertrektijd van de houderij is 04.00 uur in de ochtend;

Tijd inspectie is om 10.30 uur;

Het laden van de kuikens is om ongeveer 03.00 uur begonnen (gerekend wordt met 1 uur laadtijd per vrachtauto). Het letsel is dan tussen 7.30 en 6.30 uur oud.

2.2 Tellingen aan de slachtlijn

Geteld wordt op een positie met veel licht, na het plukken en voor de post mortem keuring. De ontvederde karkassen worden aan de borstzijde (inclusief poten en vleugels) beoordeeld.

2.3 Aantal minuten tellen aan de slachtlijn

In plaats van 100% ondergaat een deel van de koppel een beoordeling. Het voor de waarneming gebruikte deel heeft een minimum van 2 keer 2 minuten tellen.

Om een goed beeld te krijgen van het hele koppel is het nodig dat er minimaal 2 keer wordt geteld. Bijvoorbeeld, op 1/3 van het koppel en op 2/3 van het koppel. Hieruit wordt een gemiddelde berekend.

2.4 Letsel dat wordt meegeteld

Omdat kneuzingen, fracturen of luxaties bij het levende dier vrijwel altijd gepaard gaan met bloedingen, worden uitsluitend de bloedingen geteld. Er wordt slechts 1 letsel per dier geteld. Gebleken is dat het verplaatsen en/of kantelen in het slachthuis dieren mogelijk klein letsel kan toebrengen. Daarom is ervoor gekozen dat alleen letsel vanaf 3 centimeter meegeteld wordt als vangletsel.

Voor het bepalen van het percentage vangletsel worden alleen bloedingen geteld welke minimaal 3 centimeter en donkerrood tot paars van kleur zijn.

Met behulp van de bandsnelheid van het slachthuis kunnen de tellingen worden omgerekend in percentages.

Rekenvoorbeeld:

Een slachthuis heeft een bandsnelheid van 200 kuikens per minuut, er wordt 2 keer 2 minuten geteld. De telling komt uit op een aantal van 18 keer vangletsel, 10 tijdens de eerste telling en 8 tijdens de 2^{de} telling.

De berekening is als volgt: $200 * 2 * 2 \text{ minuten} = 800 \text{ kuikens}$ $18/800 * 100\% = 2,25\% \text{ vangletsel}$.

2.5 Handhavingsnorm en overtreder

De houder van het pluimvee dient ervoor te zorgen dat op de plaats van vertrek de voorschriften met betrekking tot het behandelen van de dieren tijdens het vangen worden nageleefd.

Ten aanzien van het vangen en laden van pluimvee wordt de vangploeg als tijdelijk houder van de dieren gezien. De vangploeg is, verantwoordelijk voor de omgang met de dieren voorafgaand aan het vervoer, het vangen en het plaatsen van de dieren in de kratten en de transportmiddelen en dientengevolge het welzijn van het pluimvee.

Het welzijn van dieren met vangletsel is ernstig geschaad. De NVWA hanteert per 1 januari 2024 een handhavingsnorm van 1% bij het vaststellen van vangletsel.

Bij overschrijding van deze 1% wordt door de toezichthouder een Rapport van Bevindingen opgemaakt die de basis vormt voor het opleggen van een bestuurlijke boete aan zowel de pluimvee houder als de vangploeg.

Bij vaststellen van een gemiddeld percentage van > 4% vangletsel heeft dit ernstige gevolgen voor het welzijn van vele dieren.

De op te leggen bestuurlijke boete kan dan bij deze hoge percentages vangletsel worden verdubbeld.

3 Fotorapportage

In dit hoofdstuk zijn foto's opgenomen van verschillende categorieën letsel. Eerst volgt er een korte inleiding die het verschil tussen schade en letsel laten zien. Daarna volgen er foto's van verschillende soorten letsel.

3.1 Verschil schade en letsel

(Proces)schade ontstaat na de dood en letsel ontstaat voor de dood. Dit verschil is waar te nemen aan de slachtlijn. Schade is zonder bloedingen, of met een heel klein randje (foto 1).



Foto 1: Processchade: de luxatie kan als gevolg van de plukstraat zijn ontstaan. Ook is er een lichtroze uitgewassen bloeding zichtbaar.



Foto 2: Links is schade zichtbaar die na de dood is ontstaan. Rechts is een omvangrijke donkerrode bloeding zichtbaar die tijdens leven is ontstaan.

3.2 Bloedingen

Bloedingen die meegeteld worden als vangletsel zijn donkerrood tot paars van kleur en > 3 cm.

Hele kleine bloedingen (< 1 cm), die helderrood van kleur zijn, zijn erg vers. Deze zijn tijdens het proces in de slachterij ontstaan (bijvoorbeeld bij verplaatsen en het kantelen van de dieren).

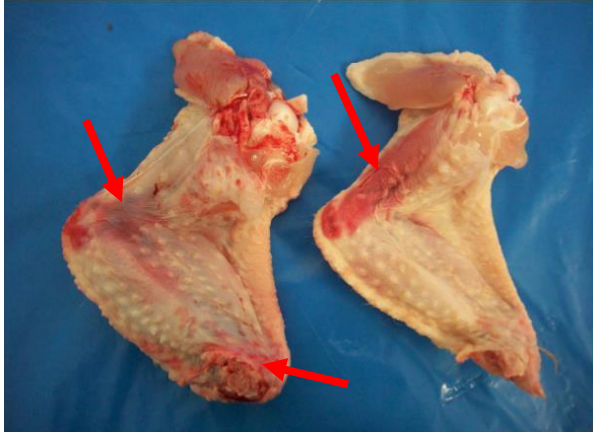


Foto 3: Meerdere kleinere bloedingen op vleugels. De bloedingen zijn kleiner dan 3 cm en (licht)rood van kleur. Deze bloedingen tellen niet mee als zijnde vangletsel.



Foto 4: Omvangrijke (> 3 cm) donkerrode tot paarse bloeding op de rechter poot



Foto 5: > 3 cm grootte donkerrode tot paarse onderhuidse bloeding op de rechter borsthelft omringd door een aantal kleinere bloedingen.

3.3 Bloedingen met fracturen

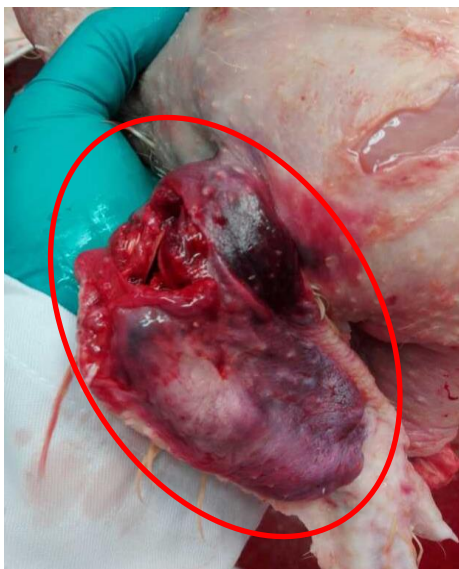


Foto 6: Vleugel met grote donkerrode tot paarse bloeding met een open botbreuk.

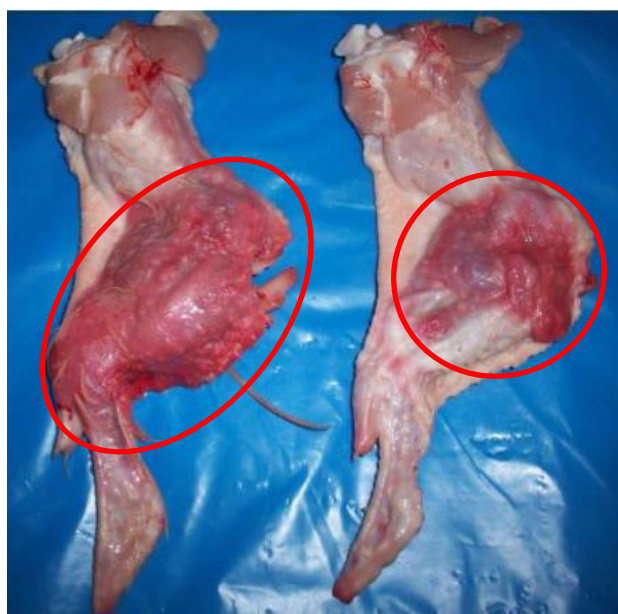


Foto 7: Vleugels met een open botbreuk omringd door een grote donkerrode bloeding groter dan 3 cm.



Foto 8: Donkerrode bloeding > 3 cm op de vleugel in combinatie met een open botbreuk.



Foto 9: Poot met een grote donkerrode bloeding. Ook is er een open botbreuk zichtbaar.

3.4 Overige (omvangrijke) Bloedingen

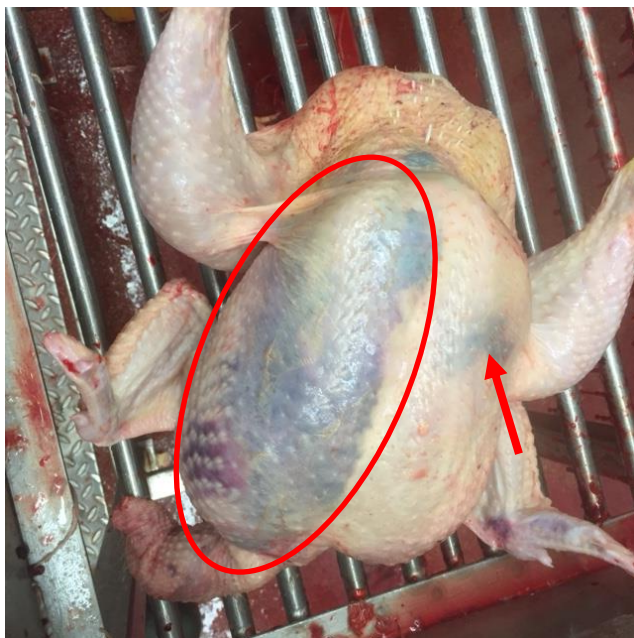


Foto 10: Omvangrijke donkerrode tot paarse bloeding op de borst van een karkas. Zowel linker als rechter helft van de borst zijn betrokken.

4 Bronnen

BREMMER, A. en JOHNSTON, M. (1996). 'Poultry meat hygiene and Inspection.' W.B. Saunders company Ltd, England, blz 57.

GREGORY, N.G. (1994). 'Pathology and handling of poultry at the slaughterhouse.' Poultry Science Journal, 50: p. 66-67

NORTHCUTT, J.K., BUHR, R.J., ROWLAND, G.N. (2000). 'Relationship of broiler bruise age to appearance and tissue histological characteristics.' Poultry Science, vol 9 no. 1

NVWA Fotomateriaal Pm-keuring pluimvee vangletsel